

Nuestra propuesta investiga la tipología del bloque de viviendas aceptándolo como uno de los aportes del Movimiento Moderno a la Historia de la Arquitectura, de ahí que tratemos de profundizar y continuar el camino abierto en sus orígenes.

Análisis de la planta de las viviendas y su agrupación, dándole a esta última un valor compositivo propio, más allá de la adición de piezas.

La sección es la herramienta utilizada, intentando superar el problema de la *superposición* de plantas homogéneas. Esta sección se transparenta al exterior mediante el equilibrio de huecos pasantes y masas, intentando atrapar la luz como uno de los mejores aliados proyectuales.

Investigación de fórmulas volumétricas que intenten paliar el excesivo impacto visual de tan largo frente de fachada; de ahí que el bloque cristalice en tres piezas menores, articuladas por tres cilindros que actúan como elementos rítmicos ligando la composición global.

Comisas de hormigón y pilares exentos definen el volumen virtual. Elementos funcionales, chimeneas y balcones, se expresan como contrapunto del diseño. Viviendas de doble orientación que se oxigenan mediante terrazas pasantes.

La introducción de un mecanismo de simetría en planta nos proporciona fórmulas de gran flexibilidad en la transformación del programa por sus usuarios.

Las fachadas expresan mediante un medio juego de materiales y planos las distintas partes conceptuales en las que se fundamenta el edificio. Las pieles se escaman, superponiendo distintas densidades de muros y texturas, alejándose del obsesivo tratamiento del ladrillo en Tres Cantos.

Viviendas de muy bajo coste, herederas de investigaciones del Movimiento Moderno, que no renuncian a superar una arquitectura de *mínimos*.

La orientación del bloque con su eje longitudinal en dirección Norte-Sur, y el ancho de crujía disponible (12 m) unido al número de viviendas permitido (36 v) y la longitud total prevista en planeamiento para el edificio (75 m), nos ha llevado a diseñar, una agrupación de viviendas con tres núcleos de comunicación vertical en torno a las cuales se adosan las viviendas, dos por núcleo vertical.

Se estima conveniente que el conjunto se identifique claramente como una unidad de diseño global y no como un adosamiento de tres paquetes de viviendas diferenciables, por lo que se ha buscado dotar de expresividad propia a los distintos elementos de que disponíamos: núcleos verticales, terrazas, esquinas del bloque y estructura.

En la composición en planta de las viviendas se ha buscado una marcada simetría con respecto al eje Norte-Sur, situado en sus cuatro esquinas terrazas que buscan dotar de una mayor expresividad al conjunto del volumen resultante. Las de los salones permiten orientar los espacios de estancia a naciente y poniente, generando unas transparencias que entendemos serán muy interesantes tanto para la visualización exterior del bloque como para la calidad de luz que tamicen hacia el interior. Por otra parte, la progresiva eliminación en las plantas altas de estas terrazas de estar, irá degradando y oradando el conjunto para crear un aligeramiento en las zonas de remate superior.

Las terrazas que se agrupan en torno a los núcleos de comunicaciones verticales buscan dotar a éstos de una gran fuerza expresiva, por lo que dichos núcleos se han curvado buscando con la forma que se da a los portales, al remate de los cuartos de ascensores y a la salida a cubierta, la sensación del bloque prismático taladrado por grandes cilindros desde planta baja a cubierta. Para acentuar este efecto se construirán estos elementos con material diferente del resto de la fachada.

ENRIQUE ALVAREZ-SALA WALTHER

CARLOS RUBIO CARVAJAL

CESAR RUIZ-LARREA CANGAS

Colaboradores: Carlos Bermejo Patón
Fernando Montero Alonso

Dirección de obras con: Luis Miquel Suárez-Inclán

1. Vista general de fachada a calle.

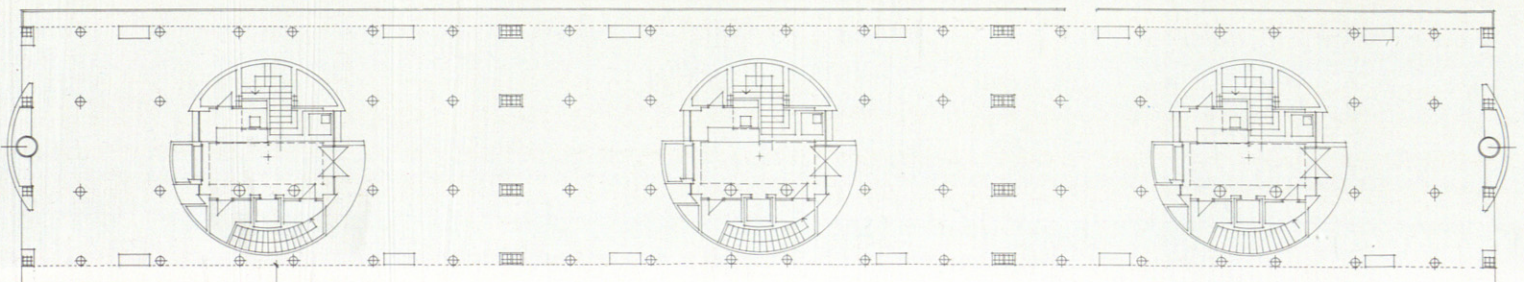


Foto: J. A.

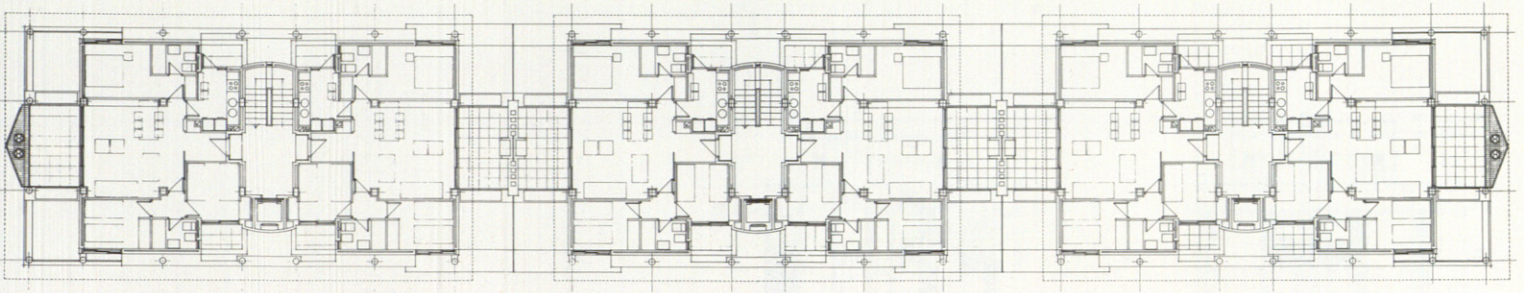


2. Remate de la fachada.

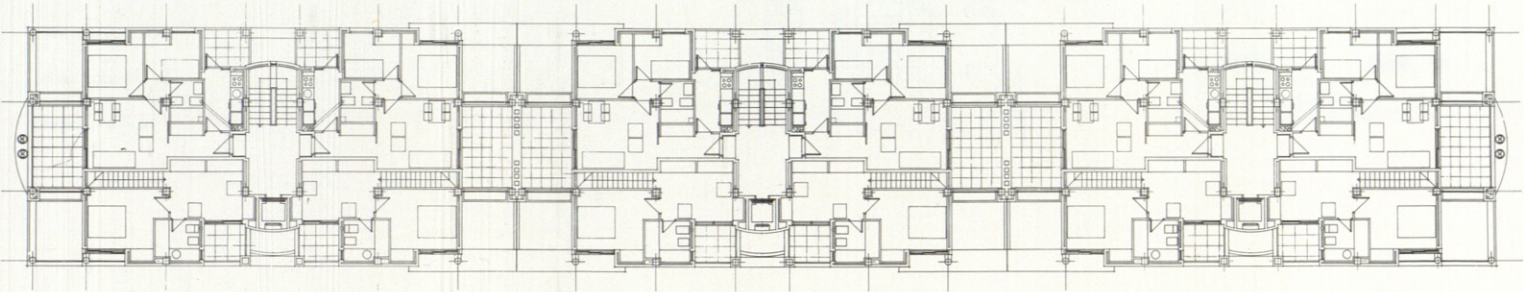
Foto: E. I.



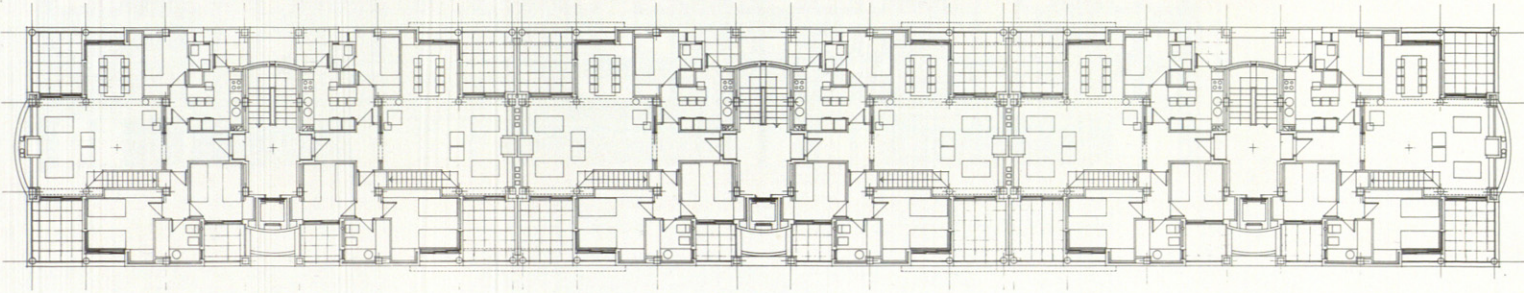
3. Planta baja.



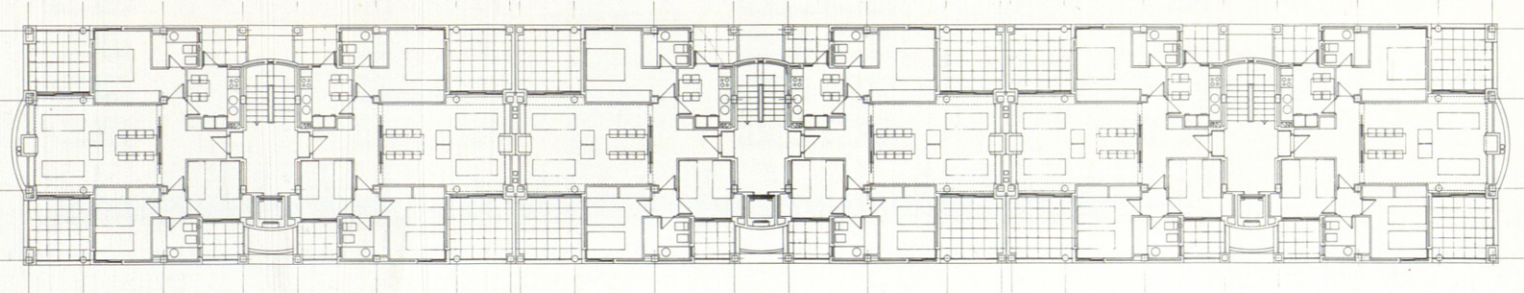
7. Planta Atico-6.



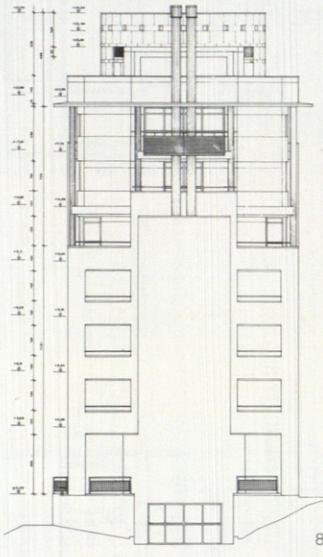
6. Planta alta Duplex-5.



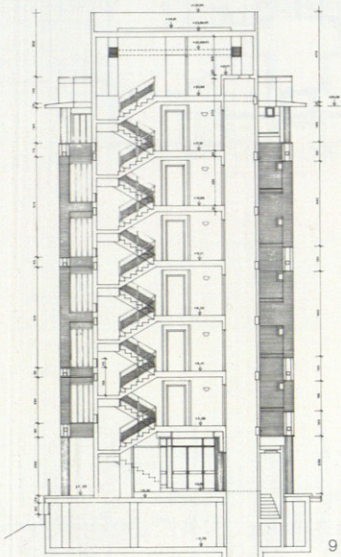
5. Planta baja Duplex-4.



4. Planta tipo 1-2-3.

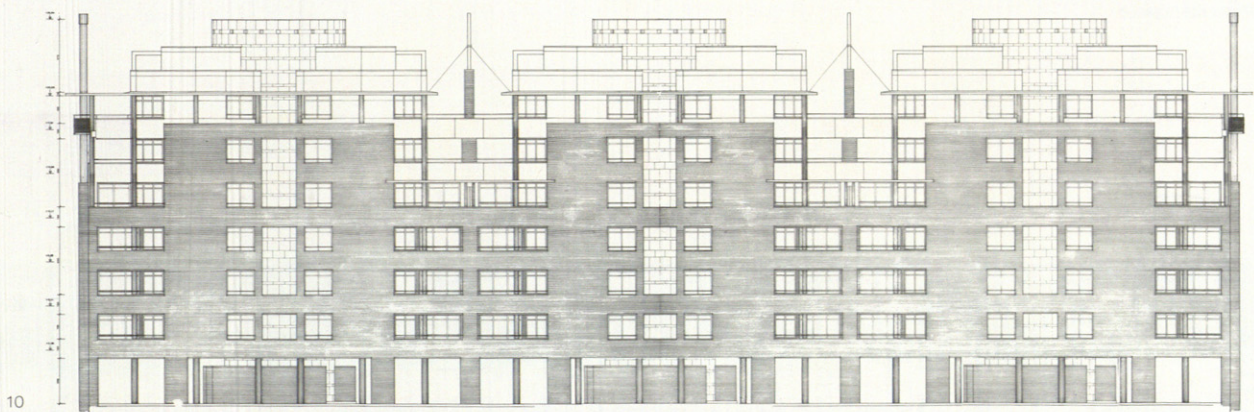


8



9

- 8. Alzado Norte.
- 9. Sección por núcleo vertical.
- 10. Alzado a calle.
- 11. Alzado a jardín.
- 12. Vista general.



10

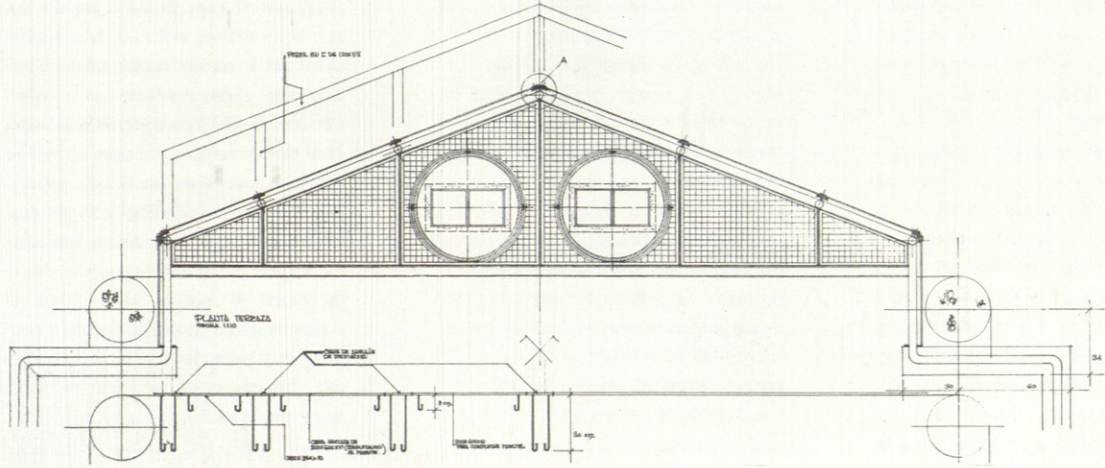
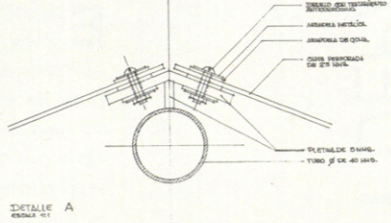
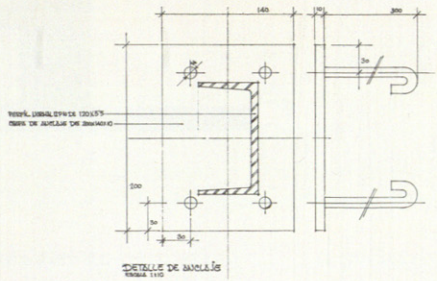
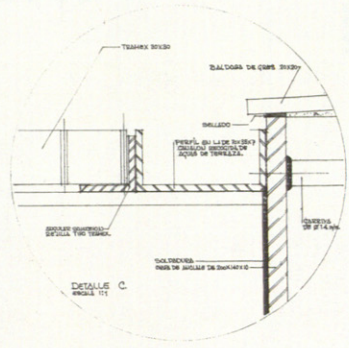
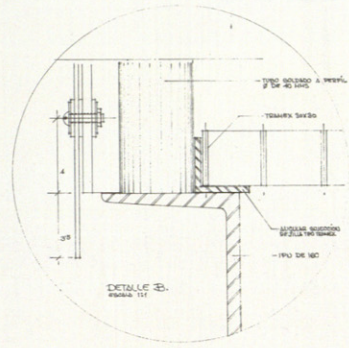
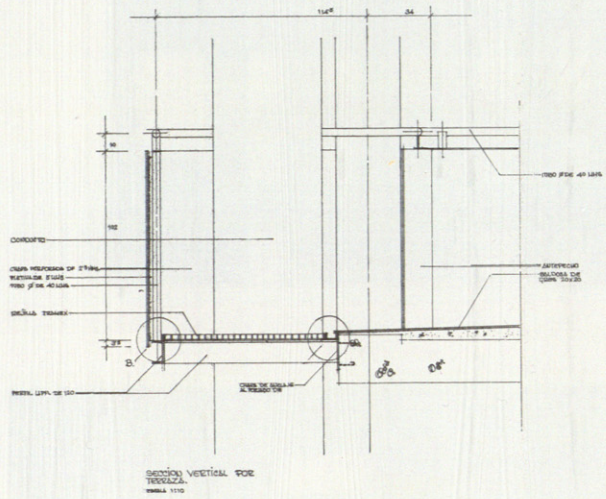


11



Foto: E. I.





- 13. Detalle de fachada.
- 14. Detalle constructivo, terraza planta sexta.